

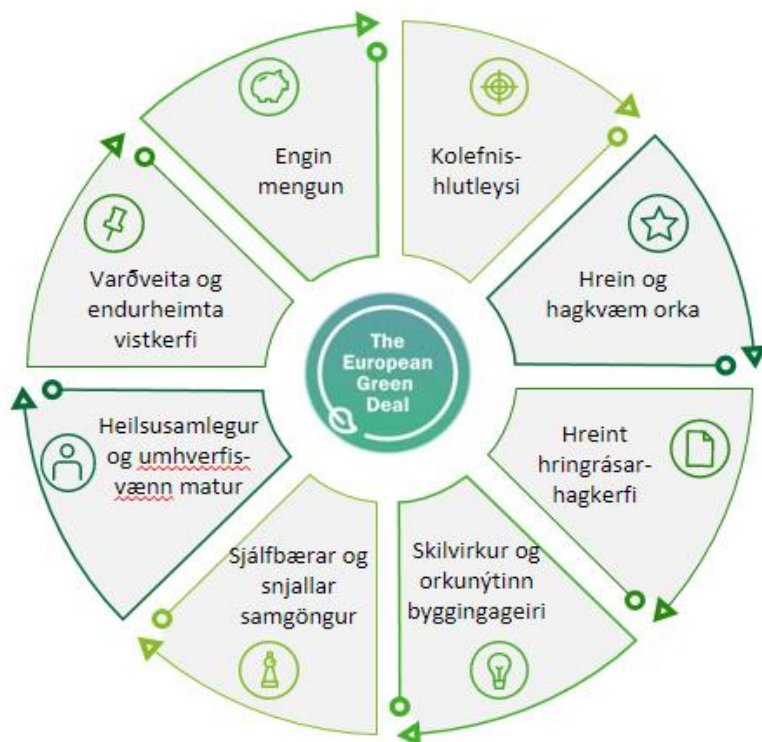
Deloitte.

Flokkunarreglugerð ESB og tengsl hennar við byggingar

Margrét Helga Guðmundsdóttir
Verkefnastjóri í sjálfbærni hjá Deloitte
mhgudmundsdottir@deloitte.is



Hvers vegna flokkunarreglugerð?



- Skuldbindingar skv. Parísarsamningnum og markmið um Evrópa verði fyrsta kolefnishlutlausa heimsálfan árið 2050.
- Árið 2019 kom ESB fram með svokallaðan Green Deal, eða grænan sáttmála um sjálfbært hagkerfi.
- Áætlað er að innleiðingin kosti 260 milljarða evra í fjárfestingum og þar þarf að stilla fjármagnsflæði í átt að sjálfbærum fjárfestingum.
- En til að það sé hægt að stýra fjármagninu í átt að sjálfbærni, þá þarf skilgreiningin á hvað sé sjálfbært að vera sú sama.



Hvað er flokkunarreglugerðin? – og hvað er hún ekki?

- ✓ Flokkunarkerfi sem á að skilgreina hvaða atvinnustarfsemi telst vera umhverfislega sjálfbær í samræmi við Green Deal
- ✓ Tilgangurinn er að hjálpa fjárfestum og fyrirtækjum að taka upplýstar fjárfestingarákvarðanir í tengslum við umhverfislega sjálfbærni þar sem útkoman er hlutfall fjárhagslegra mælikvarða í starfseminni
- ✓ Uppfærð reglulega
- ✓ Á að auðvelda umskipti yfir í sjálfbærari starfsemi
- ✓ Stuðlar að gagnsæi í upplýsingagjöf fyrir aðila á fjármálamarkaði og stórum fyrirtækjum sem tengjast flokkunarkerfinu

- ✗ Hún er ekki skyldulisti yfir fjárfestingar
- ✗ Tilgangurinn er ekki að meta hversu „græn“ fyrirtæki eru
- ✗ Hún leggur ekki dóm á fjárhagslega afkomu fyrirtækja
- ✗ Starfsemi sem fellur ekki undir reglugerðina er ekki endilega ósjálfbær og ekkert heldur endilega starfsemi sem mengar ekki. Áherslan er lögð á starfsemi sem er með verulegt framlag til umhverismarkmiða reglugerðarinnar

Flokkunarreglugerð ESB

EU Taxonomy

Sex umhverfismarkmið liggja til grundvallar flokkunarreglugerðinni

Loftslagstengd markmið



Mildun loftslagsbreytinga



Aðlögun að loftslagsbreytingum

Önnur umhverfismarkmið



Sjálfbær nýting og verndun vatns- og sjávarauðlinda



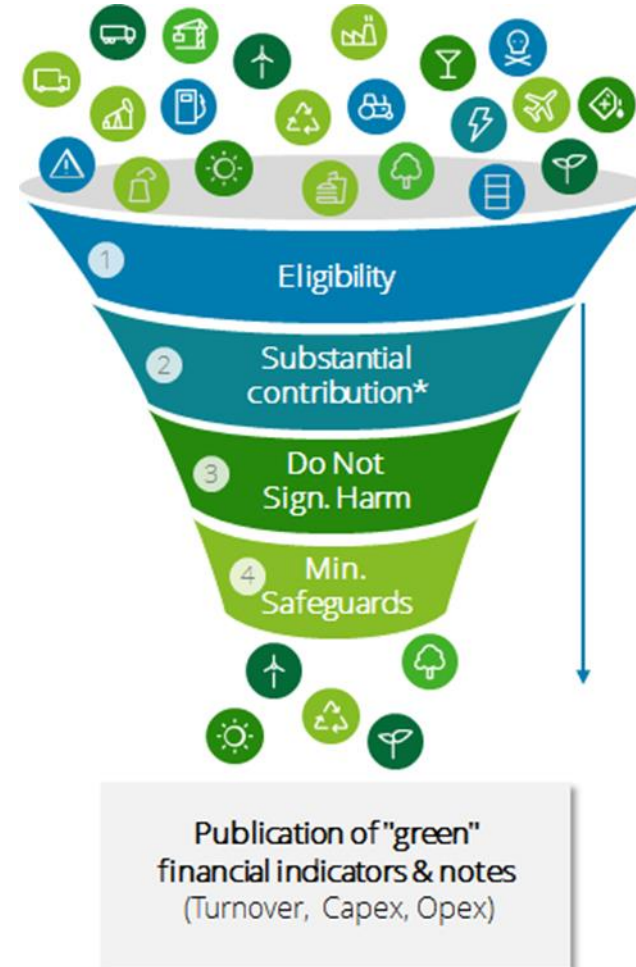
Umbreyting í hringrásarhagkerfi



Mengunarvarnir og eftirlit með mengun



Verndun og endurheimt líffræðilegrar fjölbreytni og vistkerfa




(*) Qualitative and quantitative criteria defined by the Taxonomy in the Technical Screening Criteria (TSC)





Hvernig tengist flokkunarreglugerðin byggingum og mannvirkjagerð?

-  40% af orkunotkun og 36% af kolefnislosun innan ESB skrifast á byggingar
- Smíði nýrra bygginga
 - Endurnýjun bygginga sem fyrir eru
 - Uppsetning, viðhald og viðgerðir á orkunýtnum búnaði
 - Uppsetning, viðhald og viðgerðir á hleðslustöðvum fyrir rafknúin ökutæki í byggingum (og bílastæðum sem eru tengd byggingum)
 - Uppsetning, viðhald og viðgerðir á búnaði og tækjum til mælinga, stýringar og eftirlits með orkunýtingu bygginga
 - Uppsetning, viðhald og viðgerðir á tækni á sviði endurnýjanlegrar orku
 - Kaup og eignarhald á byggingum



Dæmi um kröfur sem koma fram í tæknilegum matsviðmiðum

Nýjar byggingar

- Frumorkuþörf (PED) þarf að vera 10% minni en viðmiðunarmörk
- Gera þarf vistferilsgreiningu á byggingum yfir 5000 m²
- Amk 70% endurvinnsla á hættalausum úrgangi
- Byggingaríhlutir og byggingarefni þurfa að uppfylla ákveðin viðmið
- Taka þarf tillit til vistkerfa á byggingarlandi.

Endurnýjun á byggingum

- Samdráttur í PED sem nemur amk 30%
- Uppfylla kröfur um meiri háttar endurnýjun
- Líka sömu kröfur og fyrir nýbyggingar

Orkunýttinn búnaður

- Þarf að falla í ákveðna orkunýtniflokka
- Ráðstafanir til að tryggja loftþéttni

Kaup og eignarhald á byggingum

- Byggingar sem byggðar eru fyrir 31. desember 2020 þurfa að hafa orkunýtingarvottorð í flokki A
- Eða vera innan efstu 15% í PED
- Vöktun og mat á orkunýtingu

Áskoranir

- Hraðari innleiðing hér á landi en innan ESB
- Einu flokkarnir sem mögulegt er að uppfylla á Íslandi í dag eru Uppsetning, viðhald og viðgerðir á **hleðslustöðvum** fyrir rafknúin ökutæki í byggingum (og bílastæðum sem eru tengd byggingum), Uppsetning, viðhald og viðgerðir á **búnaði og tækjum til mælinga, stýringar og eftirlits með orkunýtingu bygginga** og Uppsetning, viðhald og viðgerðir á **tækni á sviði endurnýjanlegrar orku**
- Allir aðrir flokkar vísa í kröfur tilskipunar 2010/31, öðru nafni orkunýtingartilskipunin, sem Ísland er með heildarundanþágu frá og engin formleg orkunýtingarvottorð fyrir byggingar eru gefin út hér á landi
- Ekki er til orkuflokkun fyrir íslensk hús en stefnt er að því að fara að orkuflokka nýbyggingar
- Enn er verið að rannsaka grunnorkuþörf mannvirkja á Íslandi svo ekki er hægt að bera byggingar saman
- Ef að engar aðrar kröfur koma fram nema með tilvísun í orkunýtingartilskipunina er nánast ómögulegt fyrir íslensk fyrirtæki að uppfylla kröfur flokkunarreglugerðarinnar án nánari leiðbeininga frá stjórnvöldum
- Ein lausn í þessu væri einhverskonar túlkun á kröfunum eða aðlögun miðað við fyrirliggjandi upplýsingar, en það myndi alltaf að öllum líkindum ekki gefa rétta niðurstöðu



Innleiðingarferli og praktísk atriði



Innleiðing

Reglugerðin tók gildi innan ESB árið 2021

Á Íslandi tók hún gildi í lögum nr. 25/2023: Lög um upplýsingagjöf um sjálfbærni á sviði fjármálaþjónustu og flokkunarkerfi fyrir sjálfbærar fjárfestingar, án aðlögunar

- Tekin upp með tilvísunaraðferð sem þýðir að upprunaleg ESB reglugerð er að fullu innleidd
- Lögin innleiða annars vegar flokkunarreglugerðina (2020/852) og hins vegar SFDR reglugerðina (2019/2088)

Eftirlit og sektir

Ársreikningaskrá fer með eftirlit með flokkunarreglugerðinni

Engar ákveðnar sektir ef upplýsingaskylda skv. flokkunarreglugerðinni er ekki uppfyllt en sektarheimildin í ársreikningalögum gildir

Hverjir eiga að skila upplýsingum?

Stór félög og einingar tengdar almannahagsmunum sem falla undir skyldu til að birta ófjárhagslegar upplýsingar sbr. 66.gr. d laga um ársreikninga, nr. 3/2006

Fyrirtæki sem uppfylla tvö eða fleiri viðmið:

Heildareignir: 3 ma.kr.

Hrein velta: 6 ma.kr.

Meðal ársverk: 250

Til að tryggja samanburðarhæfni við fjárhagsupplýsingar samstæðunnar gilda sömu reglur við birtingu flokkunarreglugerðarinnar.

Ef móðurfyrirtækið skilar skýrslu eru dótturfyrirtæki undanþegin að skila sjálf þar sem þeirra upplýsingar eru hluti af upplýsingagjöf samstæðu.

Gildistími

Tók gildi 1. júní 2023 og er afturvirk til 1. janúar

Fyrirtæki sem eru því með óhefðbundið fjárhagsár, td. frá 1. ágúst – 31. júlí skila fyrstu upplýsingum frá og með 1. ágúst 2023

Innleiðingarferli og praktísk atriði



Hvar er þetta birt?

1.mgr. 8.gr. flokkunarreglugerðarinnar mælir fyrir um skýrslugjöf:

Öll fyrirtæki sem falla undir skyldu til að birta ófjárhagslegar upplýsingar skv. 19gr. a eða 29.gr. a í tilskipun 2013/34 ESB skulu hafa með í skýrslum yfir ófjárhagsleg atriði eða samstæðuskýrslu yfir ófjárhagsleg atriði upplýsingar um hvernig og að hvaða marki starfsemi fyrirtækisins tengist atvinnustarfsemi sem telst vera umhverfislega sjálfbær.

Ef fyrirtæki birtir ófjárhagslegar upplýsingar í sérstakri skýrslu (sjálfbærnisráskýrsla, umhverfisskýrsla etc...) skal birta upplýsingarnar í þeirri sérstöku skýrslu

Hvað á að birta?

2.mgr. 8.gr. flokkunarreglugerðarinnar:

Hlutfall veltu sem er til komin vegna afurða eða þjónustu sem tengist atvinnustarfsemi sem uppfyllir skilyrði til að vera umhverfislega sjálfbær.

Hlutfall fjárfestingarútgjalda og rekstrarútgjalda (capex og opex) sem tengjast eignum eða ferlum sem tengjast atvinnustarfsemi sem uppfyllir skilyrði til að vera umhverfislega sjálfbær.

Allar viðbótarupplýsingar sem fylgja lykilárangursmælikvörðunum

Nota á sama gjaldmiðil og í reikningskilum

Krafa um endurskoðun

Fyrirtæki sem munu birta sjálfbærniupplýsingar í samræmi við CSRD þurfa sömuleiðis að birta tengsl þeirra við sjálfbæra starfsemi skv. flokkunarreglugerðinni og því verður endurskoðunarkrafa á þær upplýsingar þegar sú tilskipun tekur gildi.





Deloitte ehf. og Deloitte Legal ehf. eru hlutdeildarfélag Deloitte NSE LLP sem er aðildarfélag Deloitte Touche Tohmatsu Limited („DTTL“). DTTL (einnig vísað til sem („Deloitte á alþjóðavísu“) og hvert aðildarfélag þess eru lagalega aðskildir og sjálfstæðir lögaðilar, sem geta hvorki skyldað eða skuldbundið hvort annað gagnvart þriðja aðila. DTTL og hvert DTTL aðildarfélag og tengd félög eru aðeins ábyrg fyrir eigin athöfnum og aðgerðaleyfi, en ekki hvors annars. DTTL innir ekki af hendi þjónustu til viðskiptavina. Fyrir frekari upplýsingar; www.deloitte.com/about.

Deloitte er leiðandi þjónustuveitandi á sviði endurskoðunar og reikningsskila, upplýsingatækniráðgjafar, fjármálaráðgjafar, áhætturáðgjafar, skatta- og lögfræðiráðgjafar og tengdrar þjónustu. Alþjóðlegt net aðildarféлага okkar og tengdra félaga spannar meira en 150 lönd og landsvæði (sameiginlega vísað til sem „félög Deloitte“). Hjá Deloitte starfa um 415.000 sérfræðingar sem stefna saman að því að veita ávallt framúrskarandi þjónustu.

Skjal þetta og innihald þess eru trúnaðarmál og er óheimilt að koma því áfram eða dreifa, að hluta eða í heild sinni, til annars aðila án skriflegs leyfis frá Deloitte ehf.

© 2023. Nánari upplýsingar má nálgast hjá Deloitte ehf.